



ÚSPĚŠNÁ KOMPOZICE obytného souboru

Na severovýchodním okraji Prahy 20, v Horních Počernicích, nedaleko „hradecké“ dálnice D11, byl v letošním roce dokončen areál nízkoprovozních bytových domů. Tvoří jej deset třípodlažních řadových rodinných domů, pět dvoupodlažních řadových rodinných domů, tři dvojdomy, bytový dům o třech sekcích s celkem jednadvaceti byty a čtyři solitérní rodinné domy.

Architektonický výraz celého areálu je dán snahou autorů projektu (a přiznejme, že velmi úspěšnou) vytvořit kompozici, která by nenásilnou formou integrovala bytové objekty do okolního prostředí a vytvořila neokázalé a přesto vysoce kultivované obytné prostředí s nízkými náklady na provoz jednotlivých bytů. I proto jsou jednotlivé budovy umístovány tak, aby byly komunikační plochy redukovány na nezbytné minimum a naopak, aby v co nejvyšší možné míře byla využita ozeleněná část pozemku.



03

- 01** > Centrem obytného komplexu v Horních Počernicích je bytový dům
02 > Jeden ze tří dvoupodlažních dvojdomů v severovýchodní části lokality
03 > Koncepce solitérních rodinných domů souvisí se snahou vytvořit v rámci obytného souboru jemně členěné objekty, vhodně zasazené do okolní přírody

VIZUÁLNÍ PROPOJENÍ EXTERIÉRU S INTERIÉREM

Výraz jednotlivých domů je charakterizován členitým objemovým řešením, vycházejícím z práce s celkovými hmotami objektu, které logicky komunikují s dispozičním řešením. Každý objekt je zde ztvárněn jako srostlice hranolů, navíc jednotlivé kompoziční hmoty jsou zdůrazněny různými druhy povrchových úprav, ať již se jedná o omítku, dřevěný či kamenný obklad. Právě tyto materiály byly zvoleny jako rezultat symboliky země-kámen-gabion, dům-zed'-omítka, střecharám-dřevo, transparence-okno-sklo, případně zeleň-zeleň-zeleň. Různorodost hmot a materiálů tak dává objektům přirozené měřítko a výrazně napomáhá začlenění areálu do stávajícího přírodního kontextu.

Členitost řešení je patrná jak v celkových hmotách jednotlivých objektů, tak i v jejich půdorysném řešení, čímž je mimo jiné umožněno i prosvětlení interiéru a jejich otevření do okolního prostředí. Propojení budov s okolím je docíleno i popínavou zelení, zakomponovanou přímo do vlastního řešení objektů, a to jak zvenku na fasádách, lodžích a balkonech, tak i ve vnitřních atriových prostorech. K vizuálnímu propojení interiéru s exteriérem přispívá i cílené využití prosklených stěn a francouzských oken.

CENTRÁLNÍ BYTOVÝ DŮM

Kompozičním centrem celého areálu je bytový dům – třípodlažní nepodsklepená stavba, umístěná v nejvyšším místě lokality. K jednadvaceti bytovým jednotkám v tomto objektu přísluší devatenáct garážových stání, orientovaných na severní

stranu půdorysu – k příjezdové komunikaci. Jižní stranu prvního nadzemního podlaží, vytvářejícího rozsáhlou, částečně do terénu zapuštěnou podnož budovy, pak zabírají tři byty s předzahrádkami, skladové komory příslušící k bytům a společné prostory domu.

Zbývající podlaží objektu vytvářejí tři identické dvoupodlažní bloky s vlastními komunikačními jádry. V každém podlaží jsou situovány tři byty – krajní koncipované jako 3 + kk jsou situovány napříč objektem v severojižním směru, uprostřed dispozice je vždy jedna garsoniéra. Ke dvěma bytům orientovaným na střecheu přízemní podnože přísluší střešní terasy, ostatní byty v patrech jsou doplněny balkony, lodžie, případně rozměrnými prosklenými stěnami s francouzskými okny.

DVOUPODLAŽNÍ DVOJDOMY

V severovýchodní části lokality jsou umístěny tři dvoupodlažní nepodsklepené dvojdomy, obsahující pětipokojové byty s obytnou kuchyní. Ač se dispozičně jedná o klasické dvojdomy, nejsou budovy důsledně symetrické a řešení jejich fasád je rozdílné – symetrické je pouze jejich základní funkční uspořádání.

Dispoziční řešení bytů zahrnuje obývací pokoj s kuchyní a dvojgaráž v přízemí, v patře pak další čtyři pokoje. V rámci standardního řešení má jeden

ZÁKLADNÍ ÚDAJE O STAVBĚ

Název stavby: Obytný soubor Horní Počernice – Praha-Horní Počernice, V Lukách

Generální projektant: Architektonický atelier Hlaváček & partner, s.r.o., Praha

Autoři projektu: Ing. arch. Michal Hlaváček, Ing. arch. Michaela Řeřichová, Ing. arch. Jan Cyraný, Bc. Barbora Krejčová

Vedoucí projektu: Ing. arch. Michal Hlaváček

Stavební část: Aries Plus, s.r.o., Řevnice, Ambit, sdružení projektantů, Praha

Investor: Konhefr HP, s.r.o., Praha

Dodavatel stavby: Konhefr, stavby a interiéry, s.r.o., Praha

Subdodavatelé: Veskom, s.r.o., Praha, AQ OKNA, s.r.o., Praha, CZP STROPY, s.r.o., Praha

Termín výstavby: 05/2006 – 04/2008



Bytový dům – půdorys 1. NP



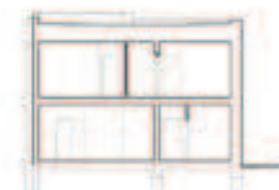
Podélný a příčný řez bytového domu

Půdorys dvojdomu č. 16
1. NP

2. NP



řez A-A



řez B-B



Rodinný dům – 1. NP a 2. NP



Řez rodinným domem



z pokojů vlastní koupelnu, pro ostatní tři pokoje slouží koupelna a WC přístupné z chodby. Budova je charakteristická malým atriem prostupujícím přes obě podlaží a velkými plochami oken, z nichž část je pevně zasklená a část je

cloněna venkovními posuvnými žaluziemi, které omezují vliv slunce.

SOLITÉRNÍ RODINNÉ DOMY

Koncepce solitérních rodinných domů souvisí se snahou vytvořit v rámci oby-

ného souboru jemně členěné objekty, vhodně zasazené do okolní přírody. Jsou to nepodskepené dvoupodlažní budovy s ozeleněným atriem zasahujícím do obou podlaží. V přízemí je navržena společenská část, v patře je ložnice se šatnou a kou-

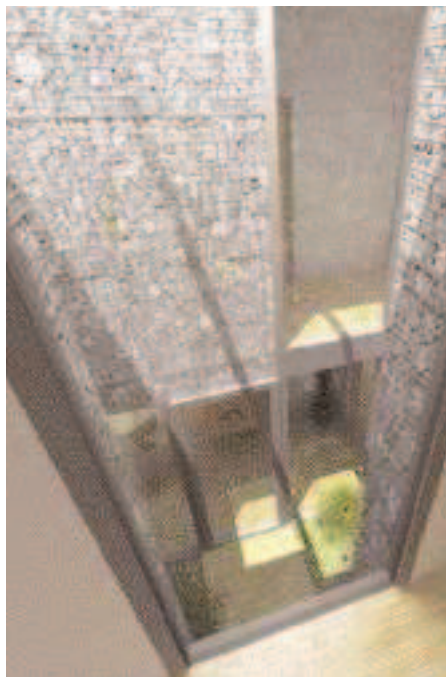
peľnou plus další dva pokoje. Z úrovně mezipodesty je přístupná pracovna, která sousedí s prostorem atria.

KONSTRUKČNÍ ŘEŠENÍ

Konstrukční řešení všech objektů obytného souboru je v principu shodné a vychází z klasických stavebních materiálů a technologií. Stěnové konstrukce jsou vyztuženy z keramických bloků, na stropní konstrukce se používají keramické panelové prvky. Zastřešení ze sbíjených dřevěných příhradových vazníků vytváří podpůrný systém pro dvouplášťovou provětrávanou střešní konstrukci. Obvodové stěny jsou kryty vnějším kontaktním zátoplovacím systémem; polystyrenové zátoplovací desky jsou v přízemí – a v některých případech i v patře – chráněny gabionovým obkladem. Otvorové výplně jsou dřevohliníkové.

NÍZKOENERGETICKÝ KONCEPT

Snahou projekčního týmu i investora bylo navrhnout a realizovat byty s nízkými provozními náklady, především z pohledu



Interiéry každého z rodinných domů jsou rozvíjeny kolem vnitřního atria přivádějícího dostatek světla

spotřeby energie na vytápění objektu a přípravu teplé vody.

U rodinných domů jsou proto využita tepelná čerpadla země–voda od výrobce IVT, napojená na vlastní vrty. Tento typ má vestavěný elektrický kotel a ohřev teplé vody. Základní provedení rodinných domů dále zahrnuje i větrací systém s rekuperací tepla, zajišťující řízené větrání celého objektu. V případě nadstandardních požadavků na kvalitu vnitřního prostředí v obytných částech domu je umožněno i chlazení těchto prostor. Bytový dům vytápí centrální kotelná umístěná v přízemí pomocí tepelných čerpadel typu země–voda se sdruženými vrty.

Za vytvoření obytného souboru s rozmanitými typy bytových staveb se zřetelem k netradičnímu řešení prostorů rodinných domů a využití alternativních zdrojů energie byl obytnému souboru v Praze – Horních Počernicích udělen titul Stavba roku 2008. ×

František Kulhánek

Foto: archiv Stavba roku

PŘÍVĚTIVÉ BYDLENÍ

Rodinný dům na okraji Prahy. Stále ještě sen většiny Pražanů. Ovšem sen, který si za poslední roky poněkud pochroumal pověst. Takových „domů snů“ vyrostlo a roste stále spousta, ovšem jejich architektonická úroveň je obvykle mizivá, funkční řešení nedostatečné a s trvanlivostí na tom taky nejsou nejlépe. Navíc se sdružují do skupin, které ovšem kromě domečků k bydlení nabízejí už jen máloco. O urbanistickém řešení se u většiny těchto skupin mluvit nedá a o návaznosti na okolí také ne. Každá je sama pro sebe – a každá se stává spíš smutnou výčitkou než obohacením sídel či krajiny. V lepším případě – jistou kuriozitou, která se ovšem často také obklopuje plotem a závorami, jen aby ji ten vnější svět nerušil – a taky nehodnotil ... Je to skoro zvláštní jev – jako by tento typ byl někde něčím proklet, i tam, kde jsou architektonické (a developerské) ambice vysoké, nemí se vždy dostavit požadované vysoký výsledek. Možná je nám tento typ vytváření obytného prostředí něčím cizím... nebo je prostě tak moc nový, že si s ním nevíme rady. Což ovšem v situaci, kdy se toho staví tolik, je jasná cesta do maléru.

Ovšem naštěstí to zase tak úplně všeobecně neplatí, neboť se dá najít i velmi dobrý výsledek. Jako ten obytný soubor v Horních Počernicích. Vznikl zcela nenápadně, nikde neměl nadměrné reklamy slibující nebe na zemi. Prostě si vyrostl na okraji města, dokonce jen kousek od dálnice, v místech, kde předtím bylo možno autem zapadnout v moři bahna. Malá skupina – domy řadové (které jsou z jiného architektonického ateliéru a nebyly předmětem soutěže), dvojdomy, domy samostatné a k tomu dům bytový. Podél ulice se řadí v kolmých řadách, všechny obklopeny dostatečnou plochou zahrad. Všechny mají téměř architektonické řešení jakoby skládané z unifikovaných prvků či postupů – bílé omítnuté cihlové stěny, k tomu dřevěný

obklad a k tomu obklad gabiony. Nečekaně se tento prvek objevuje nejen na tradičních plotech a opěrných zidkách, tady je užít nejen v přízemí, ale i ve vyšších podlažích, nejen v exteriéru, ale prochází i do interiéru. Domy mají živě modelovanou hmotu předstupujících částí s velkými okny, s ustupujícími terasami, někde i s vysunutými balkony. Příjemně vyjadřují bohatost způsobu bydlení, odrážejí potřebnou domáckou pohodu, kterou si každý s pohodlným a dobrým rodinným domem spojuje. A mají v sobě ještě jednu příjemnou hodnotu – ty domy jsou skutečně radostné, ony se těší samy ze sebe a z toho, jak lidi, kteří sem náhodou zavítají, překvapují.

Interiéry každého z rodinných domů jsou rozvíjeny kolem vnitřního atria nebo patia – nebo jen vnitřní zimní zahrady, kdoví, jak vlastně ten prostor nazývat. Pokaždé má trochu odlišný charakter, někdy je to opravdu jen volná část uprostřed dispozice, někdy je to jasná komunikační hala lemovaná schodištěm a ochozovými galeriemi, ale vždy je na vrchu skleněná střeška a díky tomu tento prostor přivádí maximum světla do středu domu – vysoký světlík, téměř všude s aspoň malým záhonem rostlin v přízemí. Dostatek světla a dostatek volného prostoru, který je proměnlivý, umí se přizpůsobit aktuálním potřebám obyvatel. Umí být otevřeně velkorysý, ale stejně tak uzavřeně intimní, propojený i oddělený, to jsou hlavní přednosti těchto domů.

Dům bytový poskytuje bydlení, které se od toho v rodinných domech jen málo liší, vlastně jen velikostí a tím, že nemá ono pro dům potřebné doplňkové vybavení, byty jsou většinou tradičně 3 + kk, ale jsou tu i garsoniéry. Ovšem samozřejmostí jsou komory a garáže. A každý má maximální otevření do zeleně, některé byty mají i své velké zelené terasy na střeše nižší části. Čili ten rozdíl proti bydlení v rodinném domě není zase tak zásadní.

Je to od pohledu přívětivé bydlení. Není to satelit, není to uzavřená skupina, ale soubor domů, kterým je vedle sebe dobře. A kterým je taky dobře s jejich, třebaš ne tak architektonicky vyhraněnými sousedy. ×

Radomíra Sedláková