



Text: Oldřiška Podhorcová | Foto: Lubomír Fuxa

Svátek i v pátek

ČÍM RYCHLEJŠÍ A RUŠNĚJŠÍ JE ŽIVOT, TÍM DOKONALEJŠÍ REGENERACI POTŘEBUJEME, ABYCHOM SI HO ALESPŮŇ TROCHU UŽILI. IDEÁLEM UŽ PROTO NENÍ BYDLENÍ V HEKTICKÉM CENTRU DĚNÍ, ALE NĚKDE V KLIDU ZA HUMNY.



1 | Pohled z jižní strany. Jednoduché geometrické tvary a poklidná barevnost přírodních materiálů s různou strukturou dávají domu elegantní vzhled. Balkon jedné z ložnic slouží jako zastřešení terasy

2 | Kombinace fasádní silikonové omítky, páskového kamenného obkladu a dřevěného obkladu na roštích je neobvyklá a zajímavá



3

Děti Olgy a Jana povyroستly. Skotačení ve velké zahradě takřka vesnického domu vyměnily za pravidelné návštěvy sportovních klubů s profesionálním výcvikem. Cesta do nich jim městskou dopravou trvala hodinu a půl. Čtyřikrát týdně tam a zpět. Čtyřikrát týdně tři hodiny. „Byly dvě možnosti,“ říká Olga, „buď nechám práce a budu děti za sportem vozit, nebo se přestěhujeme. Udělali jsme to druhé.“

Komplex moderních, originálních, ale výrazově sjednocených domů Olgu a Jana zaujal už na první pohled. Dřevo, kámen, sklo, hliník plus parcely s rozměry okolo 750 m². Osobní návštěvou si pak ověřili, že ani název V Lukách nelhal.

„Byli jsme nadšení, protože vyjedete ven z Černého Mostu a jste v podstatě na vesnici. Přitom je tu výborná infrastruktura – v dosahu jsou autobusy, pěšky se dá dojet i k metru. Přesně to jsme potřebovali.“

Přiměřeně veliký

Ve stavbě s nepravidelným půdorysem zabírají komunikace minimálně místa a díky tomu jsou prostornější jak ložnice v patře, tak přízemí. „Vždycky jsem si přála mít kuchyň propojenou s hlavním obytným prostorem. Jednak se s dětmi celý den nevidím, tak si to chci vynahradiť alespoň navečer, za druhé můžu i při vaření dohlédnout na to, jak píší úkoly. Je to příjemné i praktické řešení.“ Oproti kuchyni je obývací pokoj o tři schody snížený a přisazený do „elka“, takže jednu část má dokonale schovanou za rohem. Vzniklou klidovou zónu v koutě s výhledem do zahrady a na terasu ještě cloní francouzský teplovzdušný krb Philippe Design

s litinovou vložkou. „Mé nejoblíbenější místo je u knihovny pod schodištěm,“ ukazuje Olga. „Ale užívám si ho nejvíc večer, když už jsou všichni ve svých pokojích.“

Rozměrnými okny do domu vstupuje ze všech stran světlo a leštěná, bezchybně položená dlažba v barvě písku propůjčuje přízemí vzhled příjemné pláže. „Dokonale mi to tady vyhovuje,“ říká spokojeně Olga. „Je tu dostačující prostor na vaření, jídlo i na odpočívání. Nic zbytečného, nic navíc, co by se muselo uklízet a co by nás připravovalo o čas určený pro příjemnější aktivity.“

Úspory vycházejí z přírody

Dům s rovnou střešou je postavený jako nízkoenergetický a díky kvalitnímu zateplení, využití tepelného čerpadla a rekuperaci vzduchu se v něm žije levněji. Ve čtyřčlenné rodině jsou tři aktivní sportovci a Olga prozrazuje, že i proto zapíná každý den pračku i sušičku. „Vím, že sušička není zrovna úsporná, ale na vítr a sluníčko na balkoně se nemůžu vždycky spolehnout. A dosušovat vlhké tepláky fénem, to je skoro horší,“ dodává. Za topení, ohřev vody, řízené větrání, vaření, svícení a provoz všech dalších spotřebičů zaplatila rodina za rok 31 000 korun. Dodejme, že dům s užitnou plochou 172 m² byl krátce po dokončení a celou první topnou sezonu ještě vysychal, což se v účtu projevilo.

„Švédské tepelné čerpadlo IVT Green Line se systémem země/voda, kterým topíme a ohříváme vodu, se dá používat i k chlazení,“ dodává Jan. „Chlad je vlastně odpadní produkt při provozu čerpadla a my ho v létě využíváme k chlazení všech tří ložnic.“



4

Slovo autora

Vize investora byla jednoznačná – nízkorozpočtový, nízkonákladový, ekologický, na přírodu orientovaný a do přírody zasazený komfortní rodinný dům. Situační kontext byl také jednoznačný – přírodní. Nicméně při vyhodnocení poměru zastavěná a podlažní plocha versus plocha zeleně již vize tak optimistická nebyla. Proto jsme se neomezovali pouze na relativně malou „přírodu za oknem“, ale vtáhli jsme ji na objekt a do objektu, a to dvěma způsoby. Vnější povrchové pojetí objektů je z přírodních materiálů (kámen, dřevo, popínavá zeleň), které jako by vyrůstaly ze země. Objemové členění zmenšuje měřítko objektů a přibližuje je tím více k organickému zapojení do exteriéru. Vnitřní řešení vychází z představy kontinuálního prostoru proplovajícího zvenku dovnitř – skrz – a zase ven. A to nejen velkými okenními plochami, ale i propojením vnitřních prostorů. Interiérové komunikace přestávají být komunikacemi, ale stávají se obytnými prostory rovnocennými se standardně chápanými obyvatelskými místnostmi.

3 | Snížením úrovně podlahy získal obývací prostor v otevřené dispozici větší intimnost. Francouzský teplovzdušný krb s litinovou vložkou slouží jako záložní zdroj energie a zároveň dokresluje atmosféru

4 | Jídelní stůl přisazený k ostrůvkové skřínce je z kuchyně snadno přehlédnutelný a Olga si pochvaluje, že má přehled o tom, jak děti píší úkoly



Připravte se na 6 měsíců internetu zdarma

Pořídte si nový telefon a užívejte si internet v mobilu

Zvýhodněná cena telefonu je podmíněna řádným užíváním nového tarifu Nabito 700 po dobu 6 měsíců. Nabídka internetu v mobilu na 6 měsíců zdarma platí při aktivaci do 31. 1. 2009.

Více informací na 800 777 777 nebo na www.internetdomobilu.cz

Jde to i jinak

Nokia E66



Standardní cena
8 977 Kč
Zvýhodněná cena
5 977 Kč

Nokia 6220 classic



Standardní cena
7 977 Kč
Zvýhodněná cena
5 577 Kč

Dárek navíc
USB paměť 1 GB



5

Teplo ze vzduchu

Dokonale tepelně izolované moderní domy potřebují k výměně vzduchu v interiéru řízené větrání, které odstraňuje nežádoucí jevy, jakými jsou vysoká vlhkost vzduchu, zvýšená koncentrace oxidu uhličitého, zvýšený výskyt alergenů nebo různé zápachy. Provoz řízeného větrání se na celkové spotřebě energie obvykle podílí až 40 %.

Část této energie je však možné získat zpět pomocí rekuperačních výměníků nebo speciálním tepelným čerpadlem. Teplo je odebíráno z odcházejícího odpadního vzduchu přímo ve vzduchotechnickém potrubí a poté se vrací zpět do domu.

5 | Obě podlaží propojuje otevřené betonové schodiště se schodnicemi obloženými dřevem. Prostor pod ním je využit pro knihovnu. Mléčné sklo, které se v exteriéru objevuje na zábradlí balkonu, využili architekti i na zábradlí u schodiště

6 | Švédské tepelné čerpadlo IVT Green Line Compact 7 Plus se systémem země/voda umí topit, ohřívat vodu i zchladit letní horko v ložnicích, přitom nezabere víc místa než větší chladnička

TECHNICKÉ ÚDAJE

Zastavěná plocha: 118 m²

Užitná plocha: 172 m²

Konstrukce: betonové základové pasy, obvodové zdivo cihly děrované na vnější straně, zateplené polystyrenem tl. 10 cm, (pod dřevěným obkladem minerální vlnou), vnitřní zdivo a štitové stěny cihly děrované, strop monolitický železobetonový

Střecha: dřevěná střešní konstrukce z příhradových vazníků, krytina fóliová – měkčené PVC

Okna: dřevohliníková EURO s izolačními dvojskly

Vytápění: tepelné čerpadlo IVT Green Line s vestavěným elektrickým kotlem a vestavěným nerezovým bojlerem o objemu 165 l; ekvitermní regulace, podlahové vytápění

Větrání: rekuperace vzduchu v celém objektu (stavba je navržena jako pasivní dům)



6



AUTOR

DOC. ING. ARCH. MICHAL HLAVÁČEK (1951)

Autorizovaný architekt, vystudoval architekturu na ČVUT Praha. Pracoval v ateliérech Projekta Praha, v 80. a 90. letech působil jako vyučující na Fakultě architektury nigerijské univerzity a spolupracoval s anglo-nigerijskými projekčními firmami. V r. 1993 spoluzaložil ateliér Hlaváček & Partner. Od r. 1996 působil jako odborný asistent (nyní docent) na Fakultě architektury ČVUT v Praze, hostoval na Roger Williams University na Rhode Islandu v USA, působí jako hostující profesor na Hunan University v Číně. Ateliér se zabývá navrhováním muzeí, administrativních a bytových staveb od studie až po realizaci, v minulosti byl několikrát oceněn v soutěži Stavba roku.

KONTAKT

■ **Hlaváček & Partner, s. r. o.**

Staropramenná 16, Praha 5
tel.: 222 745 333
www.hlavacek-partner.cz

■ **Konhefr, stavby a interiéry, s. r. o.**

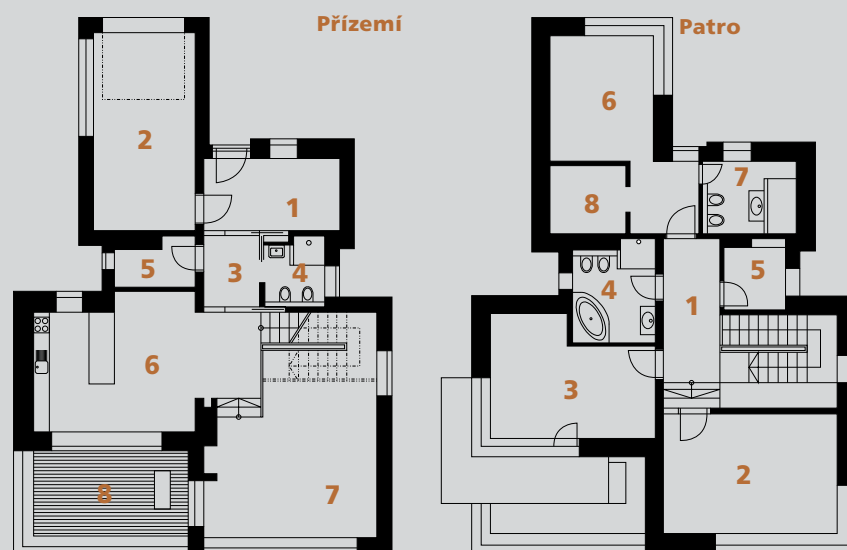
K Berance 1934/2, Praha 9
www.konhefr.cz

■ **Teplná čerpadla IVT**

Průmyslová 5, Praha 10
www.cerpadla-ivt.cz



PŮDORYS



Přízemí

- 1 předstíň
- 2 garáž
- 3 hala
- 4 koupelna + WC
- 5 komora
- 6 kuchyň + jídelna
- 7 obývací pokoj
- 8 terasa

Patro

- 1 hala
- 2, 3 pokoj
- 4 koupelna + WC
- 5 technická místnost
- 6 pokoj
- 7 koupelna + WC
- 8 šatna

**NÁŠ
TIP**

Zajímají vás zkušenosti druhých čtenářů se stavbou rodinného domu?
Sledujte **REALITY SHOW: STAVÍME DŮM**