

rodinné domy

# Červenobílé variace

Text: Dana D. Daňková | Foto: Robert Virt

O VLASTNÍM DOMĚ SNÍ KDEKDO, NE KAŽDÝ ALE TOUŽÍ PO VELKÉ ZAHRADĚ, O KTEROU JE TŘEBA SE STARAT. VHODNOU VARIANTOU SAMOSTATNÉHO BYDLNÍ JE V TAKOVÉM PŘÍPADĚ ŘADOVÝ DŮM S MALOU ZAHRÁDKOU. PRÁVĚ TAKOVÝ JSME NAVŠTÍVILI V JEDNĚ Z PRAŽSKÝCH ČTVRTÍ, KOUSEK OD RYBNÍKA.



1

dům  
s úsporným  
provozem

**Majitelé jednoho** z řadových domů, který jsme navštívili, si projekt vybrali na základě inzerátu v časopise. Společnost Konhefr postavila na tomto místě takových domů hned osm, šest v jedné řadě a jeden dvojdům. „Zpočátku nás daná lokalita příliš nezaujala, ale když jsme místo uviděli na vlastní oči, už jsme neváhali,“ vzpomínají. Třípodlažní nízkoprovozní dům se jim také líbil, cena byla přijatelná, místo ideální – klidná lokalita v bezprostřední blízkosti rybníka, a současně nedaleko centra, s dobrou dopravní obsluhou. Pozemek je mírně svažité, domy jsou orientovány k západu a východu, rybník leží na severní straně zástavby. Okolí rybníka využívají místní obyvatelé k procházkám a odpočinku a v průběhu následujících dvou let by mělo dojít k úpravě vodní plochy i přilehlého okolí tak, aby bylo možno toto místo využívat i k rekreaci. Protěžší břeh je s výjimkou zástavby rodinnými domy zalesněn.

Pohodlí na klíč

Stále více majitelů upřednostňuje ekologické bydlení v domech, které sice vyžadují zpočátku poněkud vyšší investice, ale jejichž provoz je posléze velmi úsporný. Tomuto trendu odpovídají i domy v dané lokalitě, které jsou důkladně izolovány a již v základní výbavě mají tepelné čerpadlo. (Mimoходом – o tom, že zájem o moderní ekologické technologie stoupá, svědčí i další právě realizovaný projekt nízkoprovozních domů od této společnosti v Praze 9 - Horních Počernicích.)

Nadčasovost, praktičnost a bezúdržbovost – to jsou vlastnosti, na které klade společnost Konhefr u svých domů důraz. Bezúdržbovost je



2





4



5



7



8

**1** Řadový dům má jednoduchou hladkou fasádu, jediným výrazným dekorativním prvkem jsou bílé šambrány kolem oken, vystupující z plochy červené omítky

**2** Řada domů, v níž se střídají červené a bílé plochy, končí u rybníka, jehož okolí je oblíbeným místem procházek

**3** V průčelí orientovaném do ulice horní podlaží ustupuje a uvolňuje plochu pro balkon, lemovaný ocelovým zábradlím

**4,9** Kuchyni si paní domu navrhla sama. Je vyrobena z lakovaných MDF desek a laděna do odstínu slonové kosti, chlad skla a hliníku zmiňuje červené italská mozaika na stěně. Za barevně sladěnou záclonou jsou francouzské dveře na zahradu

**5** Koupelna v patře získala rozšířením na vzdušnosti. Prostorné místnosti napohled prospívá velkoformátový obklad kombinovaný s mozaikou, která umožňuje snadno obkládat zaoblené čelo vany

**6** Z chodby ve druhém patře se vchází do pokojů i do koupelny. Celý prostor je příjemně osvětlen shora střešním světélkem

**7** I v malé koupelně se opakují pastelové odstíny a kombinace skla a kovu. Funkcionalistickému pojetí zařízení odpovídá osvětlení zapuštěné do plochy zrcadla

**8** Betonové schodiště působí v kombinaci se dřevem a jednoduchým nerezovým zábradlím subtilně a elegantně

**10** Dřevěné dveře vyrobené na zakázku ladí s nášlapy schodiště a výrazně promlouvají do stylu interiéru. Velmi čistě působí panty zapuštěné do dřeva. Atypická skleněná výplň vpouští světlo do malé koupelny, která nemá okno

přímo úměrná kvalitě použitých materiálů. Na domech je silikonová omítka, kterou stačí jednou za čas umýt od prachu a je zase jako nová, v garáži je na podlaze položena dlažba, která je odolnější než beton nebo nátěr a navíc dobře vypadá. Pohodlí zase souvisí s praktickým uspořádáním domu – protože zde není sklep ani půda, využívají majitelé pro odkládání věcí šatnu ve vstupní hale a technické prostory.

### Změna je život

Ačkoli jde o řadové domy, nejsou si v exteriéru podobny jako vejce vejci, určitá odlišnost jim naopak dodává na dynamice. Interiéry domů měly být původně velmi podobné, člověk má vždycky snahu přizpůsobit bydlení víceméně k obrazu svému. V domě, který dnes představujeme, udělal investor asi nejvýraznější změny. Základní koncepcí bylo maximální využití celého prostoru stavby, na čemž se shodli firma i majitel, a dá se říci, že po změnách skutečných investorem je dům logicky i zajímavě uspořádán, navíc působí jeho vnitřní uzpůsobení stylově čistě a vzdušně.

### Račte vstoupit

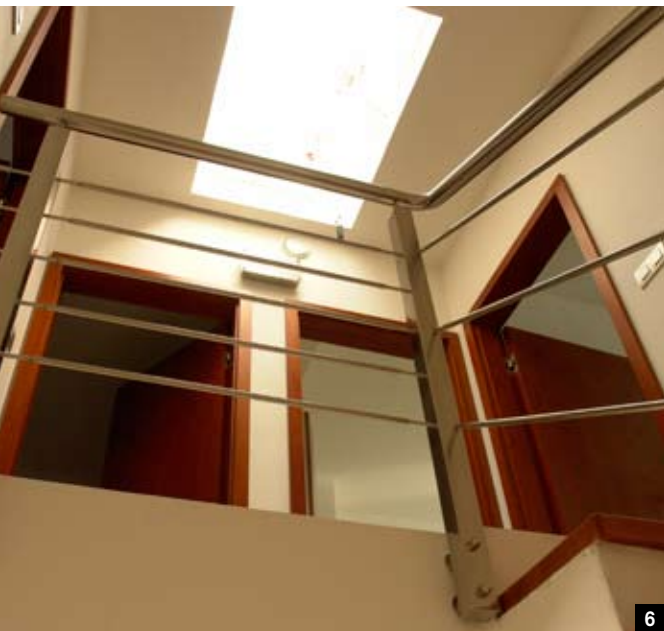
V přízemí je prostor pro vstup a garáž, k obývání je určeno první a druhé nadzemní podlaží. Vchodové dveře vedou do prostorné haly, v níž je velká vestavěná skříň, která slouží jako šatna. Z haly lze vejít do dvojgaráže a do technické místnosti, v níž je umístěno tepelné čerpadlo. „V přízemí mělo být původně

větší technické zázemí, my jsme však část raději nechali upravit na samostatnou garsonku s koupelnou a kuchyňkou,“ vysvětluje paní domu. V prvním patře je velký obývací pokoj, menší koupelna se sprchovým koutem a kuchyň. „Do všech místností vedly dveře z malé úzké chodby, která zde působila poněkud stísněným a neosobním dojmem. Nechali jsme ji tedy rozšířit a otevřít. Ze všech dveří zde zůstaly pouze jedny, které vedou do koupelny, zbylý prostor pomyslně propojuje obývací pokoj s kuchyní“, upozorňuje majitelka na druhou zásadní změnu v původním uspořádání interiéru.

Kuchyňská linka v projektu zahrnuta nebyla (bylo pouze dáno vedení instalací), paní domu si ji tedy navrhla sama. Korpus linky a dvířka spodních skříněk jsou z lakovaných MDF desek, horní dvířka tvoří pískované sklo vsazené v hliníkovém rámečku, stejná je i pracovní deska. Zajímavým akcentem je zde zadní stěna linky, která je obložená výraznou červenou mozaikou, která koresponduje s červenobílým provedením celého domu. Kuchyň je velmi světlá a vzdušná, neboť kromě okna v ní je ještě francouzské okno, které se otevírá na malou podestu schodiště vedoucího ven na zahradu.

### Velké okno v koupelně

V dalším patře domu je malá chodba, z níž vedou dveře do dvou ložnic, pracovny a koupelny. „Podle původního projektu zde měla být velkoryse pojatá ložnice a koupelna stejných rozměrů jako v prvním pa-



6



9

tře, my jsme však chtěli mít velkou prostornou koupelnu a rozhodli jsme se tedy ubrat několik metrů plochy ložnici a koupelnu zvětšit. Tato změna nám přinesla ještě jednu výhodu – do koupelny mohlo být zabudováno i velké okno a je zde tedy spousta světla,“ říká majitelka. I ložnice má ale co nabídnout: francouzské okno vede na velký balkón.

Interiér domu je laděný do světlejších tónů, protože paní domu měla obavu, že bude možná tmavší, neboť do pokojů jde slunce jen ze dvou stran. Světlé pastelové tóny volila také z praktických důvodů – stačí vybrat výraznější doplňky a proměna je dokonalá.

#### Dveře a podlahy

Vzhledem k tomu, že dům vyhřívá tepelné čerpadlo, je skoro všude instalováno podlahové topení a na podlahách tedy použita keramická dlažba, která se v takovém případě jeví jako nejvhodnější krytina. Výjimku tvoří pouze ložnice, kde je laminátová plovoucí podlaha, nášlapy schodiště jsou z masivu. Schodiště mělo být původně celé z borovicového dřeva, a to včetně zábradlí, paní domu se však zdálo příliš rustikální a neladilo jí s celkovým spíše funkcionalistickým stylem domu, nechala ho tedy změnit. Ač ho tvoří betonový korpus, nepůsobí vůbec studeně či těžkopádně, dřevěné nášlapy ho proteplí a nerezové zábradlí mu dodá vzdušnost. K dalším změnám oproti projektu patří také dveře. Majitelům se původní nelíbily, našli si tedy jiného dodavatele a nechali si je vyrobit podle svých představ. ■



10

## TECHNICKÉ ÚDAJE

**Zastavěná plocha:** 82,6 m<sup>2</sup>

**Celková obytná plocha:** 188 m<sup>2</sup>

**Konstrukce:** cihelné bloky a keramické stropní panely

**Okna:** dřevěná eurookna, zasklení tepelně izolačním sklem 1,1 W/m<sup>2</sup>K již v základní ceně domu

**Sřešní krytina:** keramické stropní panely s izolací 20 – 25 cm, na povrchu fólie z měkčeného PVC Fatrafol

**Schodiště:** betonové s nášlapy z masivu, zábradlí nerez

**Vytápění:** tepelné čerpadlo země-voda, chlazení fan-coilem s regulací

**Podlahy:** keramická dlažba, laminátová plovoucí podlaha

## Úsporný a ekologický

Stavba je vedena jako nízko provozní; dům má kvalitní zateplovací systém a je vybaven tepelným čerpadlem země-voda s vestavěným bojlerem. Provozní náklady na energii jsou okolo 1500 Kč měsíčně. Již v základním provedení domu je nainstalována větrací jednotka pro rekuperaci vzduchu celého objektu a chlazení fan-coilem s regulací.

## KONTAKTY

■ **KONHEFR, STAVBY A INTERIÉRY, s. r. o.**  
Korytná 47/3, Praha 10  
Tel.: 274 817 995  
www.konhefr.cz

